

set. 2020

REVISTA ELETRÔNICA

FUNDAÇÃO  
ITAÚSA  
INDUSTRIAL



# Pé-de-Meia



## Mudança online de perfil: mais autonomia e comodidade no Plano PAI

A Fundação Itaúsa Industrial tem promovido uma série de avanços para melhorar a gestão dos investimentos de participantes de seus planos e a novidade, desta vez, é a mudança de perfil de investimento online, que facilita a tomada de decisões e a autonomia.

pág. 5 



2 RADAR

Começa a valer a **Lei Geral de Proteção de Dados** na Fundação



3 VIVA MELHOR

Como voltar à normalidade em meio à pandemia do novo coronavírus?



6 FIQUE POR DENTRO

Mobile: tem mais evolução digital chegando por aí



## Boas novidades e orientação segura

A pandemia do novo coronavírus tem estimulado o uso da tecnologia na superação de alguns desafios do isolamento social. E isso também aconteceu em relação à gestão de investimentos, com novas formas de lidar com as finanças.

É o caso de mais essa novidade da Fundação Itaúsa Industrial, que passou a oferecer a mudança de perfil de investimento online para os participantes de seus planos de previdência. Para falar sobre o assunto, convidamos o diretor gerente da Fundação Itaúsa Industrial, Herbert de Souza Andrade, e a coordenadora de Investimentos e Seguridade da Fundação Itaúsa, Ana Carolina Mancuso. Em “Viva Melhor”, falamos sobre as milhares de pessoas que têm feito o isolamento social voluntário nos últimos meses para conter o avanço da Covid-19 e como estar atento não apenas à saúde física, mas também mental. Para contribuir nesse esforço, entrevistamos Heloisa Garcia Claro, professora da área de Saúde Mental da Faculdade de Enfermagem da Unicamp e o doutor Reynaldo Penna, que há 38 anos atende todas as unidades da Duratex.

No Radar, trazemos, ainda, a Lei Geral de Proteção de Dados Pessoais (LGPD), que já está valendo na Fundação Itaúsa Industrial. Também relembramos o recadastramento para participantes e assistidos do Plano BD, que deve ser feito até 30 de setembro.

Boa leitura!

## Fundação Itaúsa põe em prática a lei de proteção de dados

Desde o ano passado, Fundação se preparou para colocar em prática as diretrizes da nova legislação, que começou a vigorar em agosto.

A Lei nº 13.709/18 regulamenta a política de coleta e utilização de dados pessoais e privacidade tanto para organizações públicas quanto privadas que atuam no Brasil. Inspirada na regulação europeia, General Data Protection Regulation (GDPR), a lei exige uma nova postura das empresas em termos de processos, segurança, e relacionamento com as pessoas sobre as quais coleta e trata dados pessoais, diante da fragilidade de um alto volume de informações disponíveis de usuários e clientes. A mudança é benéfica aos participantes dos planos, colaboradores, dirigentes e parceiros da Fundação Itaúsa, que passam a contar com mais segurança e transparência no uso de suas informações pessoais.

Segundo Leopoldo Ragazzini Martarelli Pecoraro, Data Protection Officer (DPO) da Fundação Itaúsa, diversas adaptações foram realizadas para garantir o cumprimento da nova legislação. “Aprovamos em maio a Política de Privacidade e Proteção de Dados, que estabelece, dentre outras coisas, as diretrizes corporativas sobre dados coletados, utilizados e compartilhados com terceiros. Temos adequado também contratos com fornecedores ou prestadores de serviço para estipular a responsabilidade das contratadas no tratamento e vazamento de dados, em busca de mais segurança e conforto para a Fundação Itaúsa e seus participantes.”

Ele destaca ainda que será divulgado um Aviso de Privacidade e Proteção de Dados Pessoais no site institucional e em canais de comunicação com os participantes para detalhar como e quais dados são tratados pela Fundação Itaúsa. “Importante ressaltar que todas essas práticas levarão a Fundação, neste primeiro momento, a estar em compliance com a Lei Geral de Proteção de Dados, o que é de suma importância para nós”, afirma.

As informações sobre as mudanças trazidas pela nova legislação serão compartilhadas por diversos canais de comunicação. Dúvidas e solicitações relacionadas à LGPD podem ser encaminhadas por e-mail ao DPO da Fundação Itaúsa: [lgpd@fundutausa.com.br](mailto:lgpd@fundutausa.com.br).

### Recadastramento para Plano BD

Segue aberto o recadastramento dos participantes e assistidos do plano BD. Como acontece todos os anos, um formulário deve ser enviado para confirmação dos dados. Qualquer mudança de endereço, telefone ou e-mail deve ser sempre informada. Os formulários atualizados poderão ser devolvidos à Fundação por e-mail ou via correio. A data limite para atualização dos dados é 30 de setembro. [Clique aqui para acessar o formulário.](#)



# Como voltar à normalidade em meio à pandemia do novo coronavírus?

O Brasil ainda enfrenta a pandemia e, enquanto o “novo normal” não chega, é preciso estar atento à saúde física e mental



Milhares de pessoas têm feito o isolamento social voluntário nos últimos meses para conter o avanço da Covid-19. Isso causou inúmeros impactos na vida de cada um, seja na prática de atividades cotidianas, como a rotina de home office, ou na mobilidade urbana, na vida financeira e na saúde emocional.

O próprio comportamento social do brasileiro - fortemente ligado ao toque físico - também tem sofrido mudanças. O país conhecido por seu “calor humano” agora precisa tomar medidas como, por exemplo, o “Meu quadrado na praia”, aplicativo da prefeitura do Rio de Janeiro lançado para marcar lugares para quem pretende frequentar as praias da cidade.

Mas, como fazer o retorno gradual de atividades e lidar com o novo normal, com a perspectiva de que certos cuidados - e algumas incertezas - ainda deverão durar alguns meses?

Heloísa Garcia Claro é professora da área de Saúde Mental da Faculdade de Enfermagem da Unicamp. Em parceria com outras instituições acadêmicas (Universidade de São Paulo, Universidade Federal do ABC e Universidade Federal do Recôncavo Baiano), ela tem acompanhado uma pesquisa relacionada a profissionais da saúde que trabalham na linha de frente do atendimento a casos suspeitos ou confirmados de Covid-19. O estudo busca monitorar a saúde mental de quem tem cuidado de pessoas



>>> expostas, para avaliar se parte desses profissionais desenvolveu – ou pode desenvolver num futuro breve – sintomas de estresse pós-traumático.

“É importante acompanhar os profissionais de saúde por dois motivos: primeiro porque a crise no Brasil tende a se estender por mais um bom tempo e segundo porque, depois que o pico da crise passar, o corpo de profissionais de saúde no país poderá estar reduzido, por afastamento devido a sintomas de saúde mental relacionados ao estresse pós-traumático, enquanto outras doenças, além da Covid-19, seguirão precisando de tratamento e, conseqüentemente, de pessoas que saibam tratá-las”, contextualiza.

Heloísa explica de que forma a população em geral, e não apenas os profissionais de saúde, pode ser impactada pela pandemia, durante a tentativa de retorno à normalidade. “Se uma pessoa passa por um trauma como um desabamento de sua casa, por exemplo, ela tende a ficar em um estado permanente de vigilância, leva um tempo para recuperar seu comportamento anterior e se sentir segura. A mesma coisa pode acontecer com pessoas mais vulneráveis ao coronavírus”, explica.



Por isso, a recomendação é, quem puder, manter o distanciamento social e seguir com as orientações básicas da OMS (Organização Mundial da Saúde). “Vemos países em que as pessoas voltaram a sair de casa mas, pouco tempo depois, tudo teve que fechar novamente”, lembra ela.

E enquanto o “novo normal” não chega, Heloísa comenta possíveis sintomas obsessivos que devem ser observados. “Lavar todas as compras que entram em casa, por exemplo, é um comportamento que temos observado muito mais forte nos brasileiros quando comparado a outros países. Não que isso não seja bom, mas, no Brasil, mais do que em outros países, temos observado que o ‘sujo’ se tornou uma ameaça diferente, lavar tudo está mais relacionado ao medo do que à prevenção.”

Por isso, ela pede que sejam observados – tanto agora como nos próximos anos – sintomas não apenas físicos mas também mentais advindos da Covid-19, como a socialização de crianças na retomada de

atividades. “O que temos que pensar é que, em situações semelhantes no passado, boa parte da população desenvolveu sintomas de estresse pós-traumático e sofrimento mental. Então se observarmos essa possibilidade desde agora, podemos enfrentar melhor essas outras manifestações relacionadas à doença, que não são apenas físicas, mas condicionadas ao momento de forte pressão psicológica que vivemos”.

Para combater este outro lado da pandemia, a principal dica de Heloísa é conversar sobre o assunto. “Só o futuro vai dizer, mas pelo que observamos, voltar a se sentir seguro não é algo tão simples assim. Até porque, com a disseminação das fake news, as pessoas passaram a suspeitar inclusive de dados oficiais e das vacinas. Ao voltar para a rua, não existe uma comprovação de segurança que seja consenso entre todos e, assim como as notícias se espalham com velocidade, o medo também. Por isso, é preciso falar amplamente sobre o assunto dentro de casa, para que o medo não se enraíze, mas vá amenizando ao longo do tempo”, conclui.

“É preciso falar amplamente sobre o assunto dentro de casa, para que o medo não se enraíze, mas vá amenizando ao longo do tempo.”

Heloísa Garcia Claro é professora da área de Saúde Mental

## Cuidados na volta ao trabalho

Reynaldo Penna é o clínico geral que há 38 anos atende todas as unidades da Duratex. Ele comenta as adaptações feitas nas unidades da empresa para receber os funcionários com segurança, mencionando algumas das providências para evitar a contaminação.

clorídrico para fazer a desinfecção de roupas, distribuição de álcool em gel em todos os ambientes e refeitórios preparados, separados com cadeira sim/cadeira não, além de paredes de acrílico para isolar os lugares nas mesas. Também nos refeitórios, não temos mais água de bebedouro, para estimular que cada um beba em sua própria garrafa.”

“As unidades são diferentes entre si, então fizemos adaptações em cada uma para atender às suas particularidades. Por exemplo, checar a temperatura quando o funcionário entra, disponibilizar na entrada uma câmara com um produto à base de ácido

No caso de quem ainda voltará à rotina de trabalho a dica do médico é manter os cuidados básicos. “Se você tiver condições, faça o exame para saber se já contraiu ou se está com a doença e mantenha as recomendações, como lavar as mãos e usar máscara.” E, quando estiver em locais com aglomerações como dentro de um ônibus ou metrô, evitar colocar as mãos na boca, olhos e nariz, por onde pode ocorrer a transmissão do vírus”, reforça o médico. Penna acredita que, após a pandemia, nos tornaremos pessoas mais proativas, mais educadas e mais conscientes de que é preciso cuidar melhor de si e do próximo. Para ele, também deverá aumentar o autocuidado. “Isso trouxe um alerta de cuidado com o corpo e com a saúde importantíssimo. Muitas pessoas nem sabem que podem ser grupo de risco, algo que deve melhorar. E a cultura de cuidar mais dos idosos, semelhante ao que é feito em países orientais, também deve se disseminar”, finaliza ele.



FIQUE POR DENTRO

# Mudança online de perfil: mais autonomia e comodidade no Plano PAI

Essa novidade é mais um avanço rumo à digitalização que a Fundação Itaúsa Industrial está implementando.

Participantes do Plano PAI ganharam uma comodidade extra para a gestão de seus investimentos. Desde o início de agosto, é possível fazer a mudança de perfil de investimento online, pelo [site da Fundação Itaúsa Industrial](#).

A novidade garante mais autonomia e agilidade às alterações, que passam a ser feitas diretamente pelo participante.

Até agora, para realizar mudança de perfil era necessário fazer a solicitação às áreas de Recursos Humanos das empresas patrocinadoras, no caso dos participantes ativos. Com a facilidade oferecida pelo meio online as empresas também reduzem processos operacionais, já que não precisam mais intermediar esse procedimento. No caso

dos autopatrocinados, a solicitação era feita junto à equipe da Fundação Itaúsa.

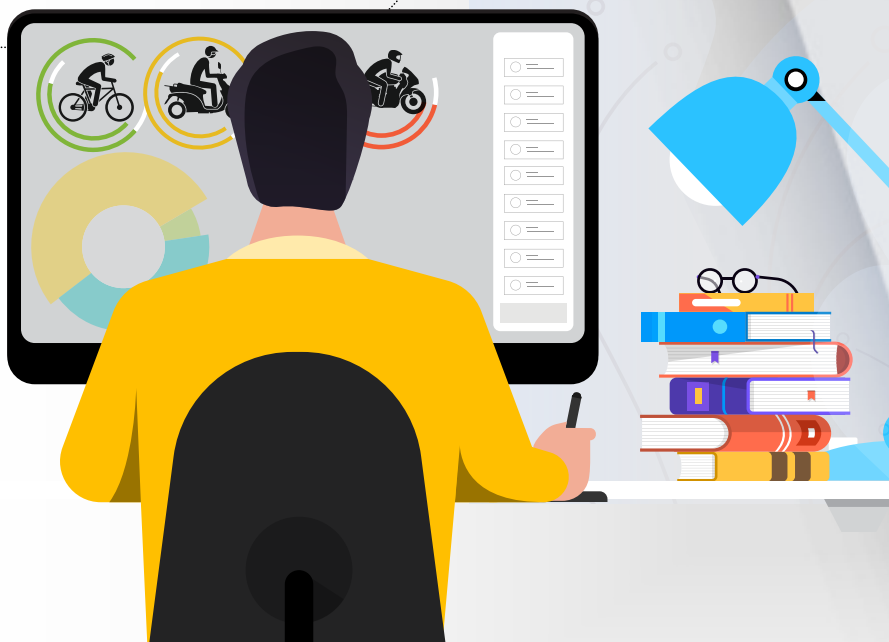
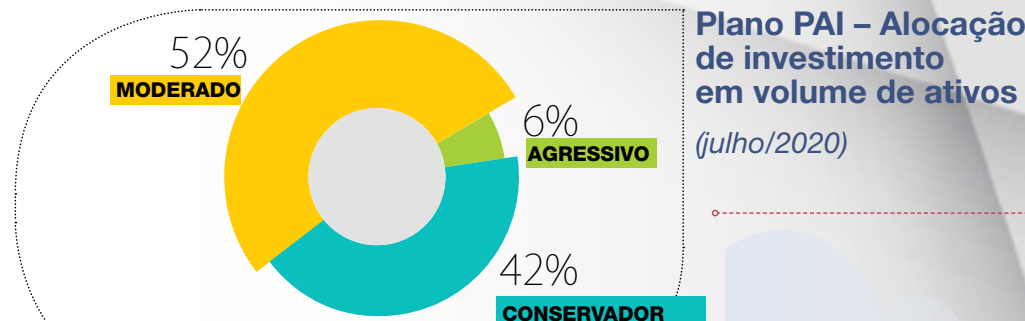
Esse é mais um passo dado rumo à digitalização dos serviços oferecidos aos participantes de seus planos. O diretor gerente da Fundação Itaúsa Industrial, Herbert de Souza Andrade, destaca que essa evolução foi possível porque a entidade já vem, há alguns anos, trabalhando temas de educação financeira e previdenciária com colaboradores das empresas patrocinadoras.

“A ampliação do nível de informação dos profissionais nos dá segurança para promover essa melhoria, que vai facilitar muito a gestão dos investimentos pelo participante. Acreditamos que as pessoas

têm cada vez mais acesso a informações relevantes e, dessa forma, tomam decisões embasadas”, afirma.

A Fundação Itaúsa Industrial oferece atualmente três perfis de investimento: Conservador, Moderado e Agressivo (leia mais no quadro ao lado). No início deste ano, pela primeira vez o perfil Moderado superou o Conservador em alocação de investimentos, passando a representar o maior volume. Para Herbert, isso demonstrou uma compreensão em relação ao momento econômico. Em um cenário de juros baixos, tornou-se necessário arriscar mais para buscar rentabilidade.

## Solução sob medida



## Perfil Conservador

Aloca grande parte de seu patrimônio em investimentos em renda fixa e, em menor medida, em investimentos estruturados (que podem ocorrer em diversas classes de ativos dentro e fora do Brasil). Outra parte das aplicações pode ser investida no segmento de Operações com Participantes (empréstimos).

O objetivo é equilibrar segurança com alguma rentabilidade. Isso não significa que não possam ocorrer resultados negativos em alguns períodos. Ele é indicado para quem tolera um pouco de oscilação no seu patrimônio no curto prazo.



## Perfil Moderado

Possui maior diversificação, pois aplica seu patrimônio em investimentos em renda fixa, variável e, em menor medida, em investimentos estruturados (que podem ocorrer em diversas classes de ativos dentro e fora do Brasil) e em investimentos no exterior. É importante destacar que este perfil possui patamar intermediário de risco e, apesar da diversificação, se ocorrerem fatos que levem à piora do cenário macroeconômico, é possível que apresente rentabilidades negativas em alguns períodos. As possibilidades de perdas são maiores do que o perfil Conservador.

É indicado para quem tem maior tolerância às oscilações do mercado financeiro e consegue lidar com maior exposição aos riscos em busca de melhores retornos em prazos mais longos.



## Perfil Agressivo

Conta com os mesmos ativos do perfil Moderado, porém em diferentes proporções. O Agressivo tem maior tolerância ao risco e, além da alocação em renda fixa, possui uma maior exposição em renda variável e, em menor medida, em investimentos estruturados (que podem ocorrer em diversas classes de ativos dentro e fora do Brasil) e em investimentos no exterior. Isso quer dizer que os resultados obtidos no perfil Agressivo tendem a ser potencializados quando comparados ao Moderado. Essa afirmação vale tanto para rentabilidades positivas como para rentabilidades negativas, o que pode acontecer com maior frequência. Desse modo, os investimentos que caracterizam esse perfil têm patamar elevado de risco.

É indicado para quem consegue lidar com a alta exposição aos riscos e está consciente das oscilações do mercado financeiro, buscando obter os melhores retornos em prazos mais longos. Pode apresentar resultados negativos em alguns períodos.



>>> “Ana Carolina Mancuso, coordenadora de Investimentos e Seguridade da Fundação Itaúsa, explica que a funcionalidade para mudança do perfil online foi desenvolvida de forma a tornar o processo de alteração de perfil digital mais eficiente e seguro para os participantes do Plano.



“Desenvolvemos uma solução completa e customizada para atender as necessidades dos nossos participantes. Tornamos o processo de alteração de perfil mais robusto, eficaz, intuitivo e criterioso, e atendemos também as exigências do órgão fiscalizador. Incluímos, ainda, um questionário de perfil de investidor (conhecido no mercado como suitability) que possibilita aos participantes entenderem melhor o seu perfil, suas características e seu apetite a risco, antes de optarem pela alteração”.

O questionário de perfil do Plano conta com 18 perguntas. “Temos mais questões do que outras Entidades costumam ter e buscamos ser bem didáticos. Nossa intenção foi fazer o participante avaliar seu momento de vida e seu comportamento”, explica Herbert.

Para implantar a mudança, também foram necessários ajustes no regulamento do perfil, tornando-o mais aderente a operação, e mais seguro em termos legais tanto para o participante quanto para Entidade.

Não houve nenhuma alteração em termos de carência e efetivação da solicitação. A alteração de perfil permanece sendo efetivada no mês seguinte à solicitação e uma nova mudança só pode ser feita após seis meses.

Ana Carolina destaca que a solução já vinha sendo pensada desde o ano passado, mas que será de grande importância nesse momento de pandemia, em que as ferramentas digitais ganharam força e impulsionaram o mercado em busca de soluções que desburocratizassem os processos. Agora o participante tem a liberdade de alterar o seu perfil a qualquer momento e de qualquer lugar. No primeiro mês de lançamento, identificamos um grande volume de alterações de perfis por participantes que nunca haviam alterado o seu perfil de investimento”.



A Revista Pé-de-Meia é uma publicação da Fundação Itaúsa Industrial

• **Coordenação:** Cleide Quinália Escribano – Comunicação da Fundação Itaúsa Industrial • **Projeto editorial e realização:** FMF – Serviços Editoriais • **Redação:** Luciana Cavallini, Rodrigo Bueno e Tatiana Oliveira • **Jornalista responsável:** Fátima Falcão (Mtb 14.011) • **Projeto gráfico e diagramação:** 107artedesign • **Fotos:** Shutterstock • **E-mail:** pedemeia@funditausaind.com.br

## PASSO-A-PASSO Como fazer a mudança de perfil

No site da Fundação Itaúsa, acesse a área do participante com seu login e senha.

No banner “Campanhas”, clique em “Alteração do Perfil de Investimento”.


Leia as instruções e clique em “Prosseguir”.

Responda o questionário, escolhendo a resposta mais adequada ao seu momento de vida.

Após finalizar, o simulador irá apresentar o perfil indicado a partir das respostas. Se estiver de acordo, clique em “Prosseguir”, mas se quiser conhecer as outras opções, clique em “Ver opções. Nessa etapa, também é possível escolher a opção de “Refazer o questionário”.

É possível selecionar uma opção diferente da indicada pelo simulador. Ao selecionar “Confirmar”, a mudança para o perfil escolhido é efetuada.



Confira aqui um tutorial com cada etapa detalhada. 

*Mobile:  
vem mais novidade por aí*

A evolução da Fundação Itaúsa no mundo digital irá ganhar novos capítulos nos próximos meses.

Em breve, será lançado um aplicativo para celular que irá permitir ao participante acessar saldo, conferir a rentabilidade dos planos e realizar a mudança de perfil. O site da Fundação também vai ganhar cara nova e mais funcionalidades.

A adesão online ao Plano PAI também está sendo planejada para os próximos meses. Fique ligado!

### COMPOSIÇÃO DOS CONSELHOS E DIRETORIA EXECUTIVA

#### CONSELHO DELIBERATIVO

**Presidente**  
Henri Penchas

**Vice-Presidente**  
Antonio Joaquim de Oliveira

**Conselheiros**  
Carlos Roberto Zanelato  
Claudia Meirelles Carvalho <sup>(1)</sup>  
Frederico de S. Q. Pasowitch  
Raul Penteadó <sup>(1)</sup>

#### CONSELHO FISCAL

**Presidente**  
Irineu Govêa

**Conselheiros**  
Mirna Justino Mazzali  
Paula de Araújo Lima  
Sandra Oliveira R. Medeiros <sup>(1)</sup>  
Tatiana Midori Migiyama <sup>(1)</sup>  
Victor Zavagli Jr

#### DIRETORIA EXECUTIVA

**Diretor-Presidente e Diretor-Geral**  
Henrique Haddad <sup>(4)</sup>

**Diretores-Gerentes**  
Glizia Maria do Prado  
Herbert de Souza Andrade <sup>(2) (3)</sup>  
Renata Martins Gomes  
Walter José Trimboli <sup>(1)</sup>

<sup>(1)</sup> Representantes dos participantes e assistidos

<sup>(2)</sup> AETQ: Administrador Estatutário Tecnicamente Qualificado

<sup>(3)</sup> ARPB: Administrador Responsável pelo Plano de Benefício

<sup>(4)</sup> Diretor responsável pela Contabilidade

<sup>(5)</sup> ARGR - Administrador Responsável pela Gestão de Risco